

Installasjonsveiledning for skanningløsning til bruk i eSak

ajour pr DUF/Norvis versjon 15.09

Forfatter: Tore Oraug/Dag Arne Abrahamsen

Avdeling/enhet: Fagdata/Dokumentsenteret

Revisjon/ versjon: 1.55

Dato: 22. januar 2016

Revisjon	Endringer
0.2 27.aug 09	Kap 1.1: Oppdatert informasjon knyttet til antivirus. Kap 1.2: Oppdatert informasjon om TWAIN-drivere og firmware til Canon DR6050C Kap 1.3: Oppdatert informasjon om krav til minimumsversjon av PixEdit. Kap 1.6.1: Endret oppsett - uten ACRO Kap 1.6.3: Endret lagringsformat fra PDF Raster til PDF Compact.
0.3 28.sept 09	Kap 1.6.1: Endret oppsettet av blanke sider (% grafikk og marger) for å unngå at bakside av skilleark, ark med hull og stiftemerker gjør at tomme sider blir med i PDF'en. Kap 1.6.3: Gjeninnført etter-komprimering av PDF Compact, med kvalitet JPEG 40.
1.0 6. april 10	Kap 1.1: Utvidet med presiseringer ift antivirus, samt lagt inn oppsetts-endringer i forhold til skanner-PC med mulig setting av 3 GB switch og krav til SP3 for Win XP. Kap 1.2: Delvis omskriving av kapitlet. Kap 1.3: Oppdatert krav til minimumsversjon fra 7.9.3 til 7.10.5 for å tilrettelegge for skanning av vedlegg uten hoveddokument. Kap 1.5: Justeringer i oppsett Kap 1.7: Nytt kapittel med beskrivelse av oppsett av DocServer Kap 2: Forenklet beskrivelse av testprosedyre, samt lagt inn beskrivelse av test av oppsett uten hoveddokument (betingelser PixEdit versjon 7.10.5 eller høyere). Kap 3.6: Nytt kapittel knyttet til feilsøking ved treg skanning. Kap 3.7: Nytt kapittel om problemer med strekkode-lesing med henvisning til vedlikeholdsrutiner. Kap 3.8: Nytt kapittel om problemstillinger knyttet til "skanner-profil". Kap 4: Presiseringer i forhold til bruk av fargede skilleark.
1.1 6. aug 2010	Kap 1.2: Fjernet tekst om firmware-oppgadering og forenklet kapittel om driver-oppdateringer. Endret alle referanser i veiledningen fra Canon DR5010C til Canon DR6050C. Kap 1.3/1.6.1: Lagt inn presisering av at det skal brukes PixEdit OCR (PixEdit med OCR-modul) for å kunne støtte klipp og lim fra skannede dokumenter, samt automatisk gjenkjenning av papirretning. Kap 1.5: Endret oppsett fra "Klassisk" til "Ankret" i skjermbilder under punkt 2 og punkt 5.

	<p>Kap 1.6.2: Fjernet valget "Kontroller start- og stopp-karakter i strekkodene". Dette er viktig for å kunne bruke de strekkodeark med DUF-nr/saksnr i versjon 3.9. Lagt inn skjermbilde for separasjonfanekortet innført i PixEdit versjon 7.11.1.</p> <p>Kap 1.6.5: Henvist til eget dokument for beskrivelse av hvordan man håndterer flere ulike skanningsprofiler for skanning av dokumenter med ulik kvalitetskrav.</p>
1.2 5.okt 2010	<p>Kap 1.3: Endret krav til minimumsversjon fra 7.10.5 til 7.11.3 (NB! Versjonene 7.11.0 - 7.11.2 skal IKKE brukes av Utlendingsforvaltningen, da de inneholder feil i spesialtilpasninger utviklet for forvaltningen)</p> <p>Kap 1.5: Fjernet angivelse av kontrollvinduet "minibilder" i punkt 4, og satt inn nytt skjermbilde i punkt 5.</p> <p>Kap 1.6.2. Lagt inn skjermbilde fra PixEdit versjon 7.11.3, og fjernet tilsvarende skjermbilde fra PixEdit 7.10.x.</p>
1.3 15.nov 2010	<p>Kap 1.3: Endret krav til minimumsversjon fra 7.11.3 til 7.11.4.</p> <p>Kap 1.6.1: Byttet ut skjermbildet, slik at dette samsvarer med aktuell PixEdit-versjon</p> <p>Kap 1.6.3: Byttet ut skjermbildet, slik at dette samsvarer med aktuell PixEdit-versjon</p> <p>Kap. 1.7 og 1.8: Byttet rekkefølge på kapitlene slik at opprettelse av skannerprofil nå beskrives <u>før</u> beskrivelse av DocServer-konfigurering.</p> <p>Kap 2: Oppdatert testbeskrivelse med presisering av hvilken retning skannerbunken skal legges i skanneren.</p> <p>Kap 3.7: Oppdatert med et nytt punkt med et bruksmønster som medfører at strekkodene ikke leses.</p> <p>Kap 3.8: Utvidet med kort beskrivelse av hvordan registry-innstillinger for skannerprofilene kan eksporteres/importeres, slik at man slipper å gjøre samme oppsett for alle brukere.</p>
1.4 9.aug 2011	<p>Oppdatert for å dekke bruk av nettverksskanner (skanner som ikke er direkte knyttet til PC med PixEdit):</p> <p>Kap. 1.1: Lagt inn punkt om .NET 4.0-installasjon og henvisning til kap. 1.9 vedrørende nettverksskanner.</p> <p>Kap. 1.4: Lagt inn henvisning til kap. 1.9 vedrørende nettverksskanner.</p> <p>Kap. 1.9: Beskrevet oppsett ved bruk av nettverksskanner.</p>
1.5 5.okt 2015	<p>Oppdatert ifbm. endring knyttet til ny versjon av PixEdit v.8.0.14</p> <p>Kap. 1.1: Oppdatert med nye systemkrav</p> <p>Kap. 1.3: Endret iht. ny versjon av PixEdit</p> <p>Kap, 1.5: Nye skjermbilder</p> <p>Kap, 1.4: Endret med nytt skjermbilde for oppsett av ScanBar</p> <p>Kap, 1.6.2: Endret skjermbilde iht. nytt valg for dokumentseparasjon</p> <p>Kap, 1.6.3: Endret skjermbilde for lagring</p> <p>Kap, 1.7: Lagt inn nytt skjermbilde, og ny anbefalt innstilling</p> <p>Kap, 2: Korrigert test av oppsett med ny funksjonalitet i PixEdit.</p> <p>Kap, 3: Korrigert med ny funksjonalitet for feilhåndtering, oppdatert lenker som ikke lenger var aktive</p> <p>Kap, 4: Korrigert med nye generelle skilleark.</p>
1.52 15.okt 2015	<p>Kap, 1.6.2: Oppdatert med punkt om type 39 ikke lenger tilgjengelig</p>
1.53 20.okt 2015	<p>Kap, 1.6.3: Korrigert valg av filtype i pkt. 3</p>
1.54	<p>Kap, 1.3: Oppdatert med siste versjon av PixEdit v. 8.0.15</p> <p>Kap, 1.6.3: Korrigert valg av filtype: PDF/A-1b Compact ISO 19005-1 level B</p>
1.55	<p>Kap, 1.6.2: Nytt skjermbilde med avhuking for «Søk etter strekkode i alle dokumentretninger</p>

Innhold

1	Installasjon og oppsett	4
1.1	Trinn 0: Forberedelser	4
1.2	Trinn 1: Installer skanner og oppdater drivere	4
1.3	Trinn 2: Installer PixEdit.....	4
1.4	Trinn 3: Sjekk at PixEdit har kontakt med skanner	6
1.5	Trinn 4: Tilpass visning i PixEdit	7
1.6	Trinn 5: Opprett profil for etterbehandling	10
	1.6.1 Fanekortet "Generelt"	10
	1.6.2 Fanekortet "Separasjon"	11
	1.6.3 Fanekortet "Lagring"	11
	1.6.4 Fanekortet "Profiler"	13
	1.6.5 Opprette flere profiler for etterbehandling	13
1.7	Trinn 6: Lage skanner-profil	14
1.8	Trinn 7: Oppsett av DocServer	15
1.9	Bruk av mappeovervåkning og nettverksskanner	15
2	Test av oppsett.....	18
3	Feilhåndtering	20
3.1	Klarer ikke å skanne ark som er lengre eller kortere enn A4.....	20
3.2	Må skanne på nytt – hva gjør jeg?	20
3.3	Kan jeg skanne en søknad oppdelt i flere bunker?.....	21
3.4	Skanningen sorterer ikke korrekt i forhold til skilleark	22
3.5	Får ikke kontakt med skanner	23
3.6	Skanningsprosessen går tregt	24
3.7	Skanneren leser noen ganger ikke strekkodene	25
3.8	Skanner-profilen forsvinner noen ganger.....	25
4	Vedlegg.....	26

1 Installasjon og oppsett

1.1 Trinn 0: Forberedelser

1. Skanner-driver og PixEdit skal installeres på den PC-en som skanneren fysisk skal knyttes til via USB-porten. Bruk av nettverksskanner, se kap. 1.9.
2. PC-en må være knyttet på samme lokalnettverk som de PC-ene som skal gjøre registrering/arkivering er knyttet til.
3. Når man installerer programvare må brukerne være "lokaladministrator" til sin egen PC.
4. Noen antivirus-programmer gjør en "real-time scanning" som kan medføre at selve dokumentskanningen tar ekstremt lang tid. Dersom dette er tilfellet må antivirus-programmet på skanning-PC-en konfigureres slik at man unngår slike "heng-situasjoner". Se kapittel 3.6
5. **Systemkrav**
 - a. **Operativsystem** For maksimal ytelse anbefaler vi at du benytter ett moderne operativsystem som Windows® 7, Windows® 8 eller nyere. Du vil ikke få maksimalt utbytte av PixEdit under eldre operativsystemer som Windows® XP.
 - b. **Skjerm** For best mulig komfort bør du sørge for at skjermen er satt opp slik at du kan se dokumentene dine med høyest mulig kvalitet. Skjermen din bør være satt opp til minimum 1600x1024 piksler oppløsning for vanlig kontorbruk og minimum 1980x1024 piksler for avansert bruk. Oppløsningen på skjermen din kan du sjekke eller endre ved å bruke høyre museknapp på skrivebordet, velge egenskaper og deretter Innstillinger. Sett oppløsningen til de anbefalte verdiene. Om oppløsninger er høyere enn de anbefalte verdiene er dette bare flott.
 - c. **Mus** Vi anbefaler at du benytter en mus med musehjul. Dette er selvsagt ikke helt nødvendig, men anbefales på det sterkeste. Grunnen er at de fleste funksjoner i programmet er laget med tanke på god ergonomi for å unngå belastningsskader. Ett musehjul vil også gjøre deg i stand til å arbeide raskere med andre programmer. Musehjulet kan du bruke i kombinasjon med Ctrl og Skift tastene på tastaturet i de fleste vinduene i programmet. Legg merke til at musehjulet i PixEdit kan benyttes på samme måte som i standard Windows programmer for skalering, panorering og så videre.

1.2 Trinn 1: Installer skanner og oppdater drivere

Installer skanner-driver fra setup-CD som leveres sammen med skanneren. Dette innebærer en basisinstallasjon ved å kjøre "next"- "next"- "ferdig".

UDI anbefaler en standardisering på skanneren Canon DR6050C, som denne installasjonsveiledningen, og dette er utgangspunktet for innholdet i dette kapitlet:

Driver-oppdatering:

Siste versjon av drivere for Canon DR6050C kan lastes ned på <http://software.canon-europe.com/products/0010742.asp>.

1.3 Trinn 2: Installer PixEdit

Last ned og installer siste versjon av PixEdit OCR fra <http://www.pixedit.com/no/Login.aspx> med brukernavn og passord som man har fått gjennom lisenskjøp. Dersom man installerer PixEdit OCR fra CD må man kjøre en "update" for å sikre at det er en versjon som støtter skillearkene som leveres med

eSak. **Versjonen må være minst versjon 8.0.15** (sjekk versjonsnummeret ved å gå til Hjelp / Om PixEdit).

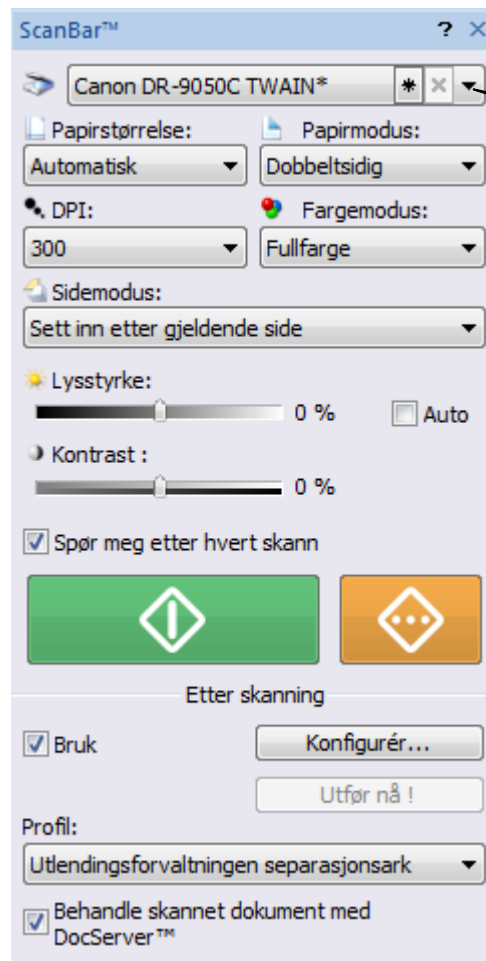
NB! Versjonene etter 7.11.4 kan benyttes av Utlendingsforvaltningen. Denne løsningen fungerer med de gamle skillearkene.

OCR-modulen til PixEdit er nødvendig for å kunne benytte klipp og lim fra tekst i skannede dokumenter, samt for å kunne støtte automatisk gjenkjenning av papirretning. Se kap. 1.6.1.

Installasjon av PixEdit gjøres ved å kjøre ”next”-”next”-”ferdig”

1.4 Trinn 3: Sjekk at PixEdit har kontakt med skanner

1. Kople skanneren til USB-porten og slå på strøm på skanner. Windows skal nå vise en informasjonsboble nederst i høyre hjørne som viser at skanneren er funnet, og at den er klar til bruk.
2. Start PixEdit på skanner-PC. Hvis man har installert PixEdit etter standard-installasjon finnes PixEdit som ikon på desktop, og under Programmerer/Techsoft på start-menyen.



3. Sjekk under "Scanbar" at aktuell skanner fremkommer.

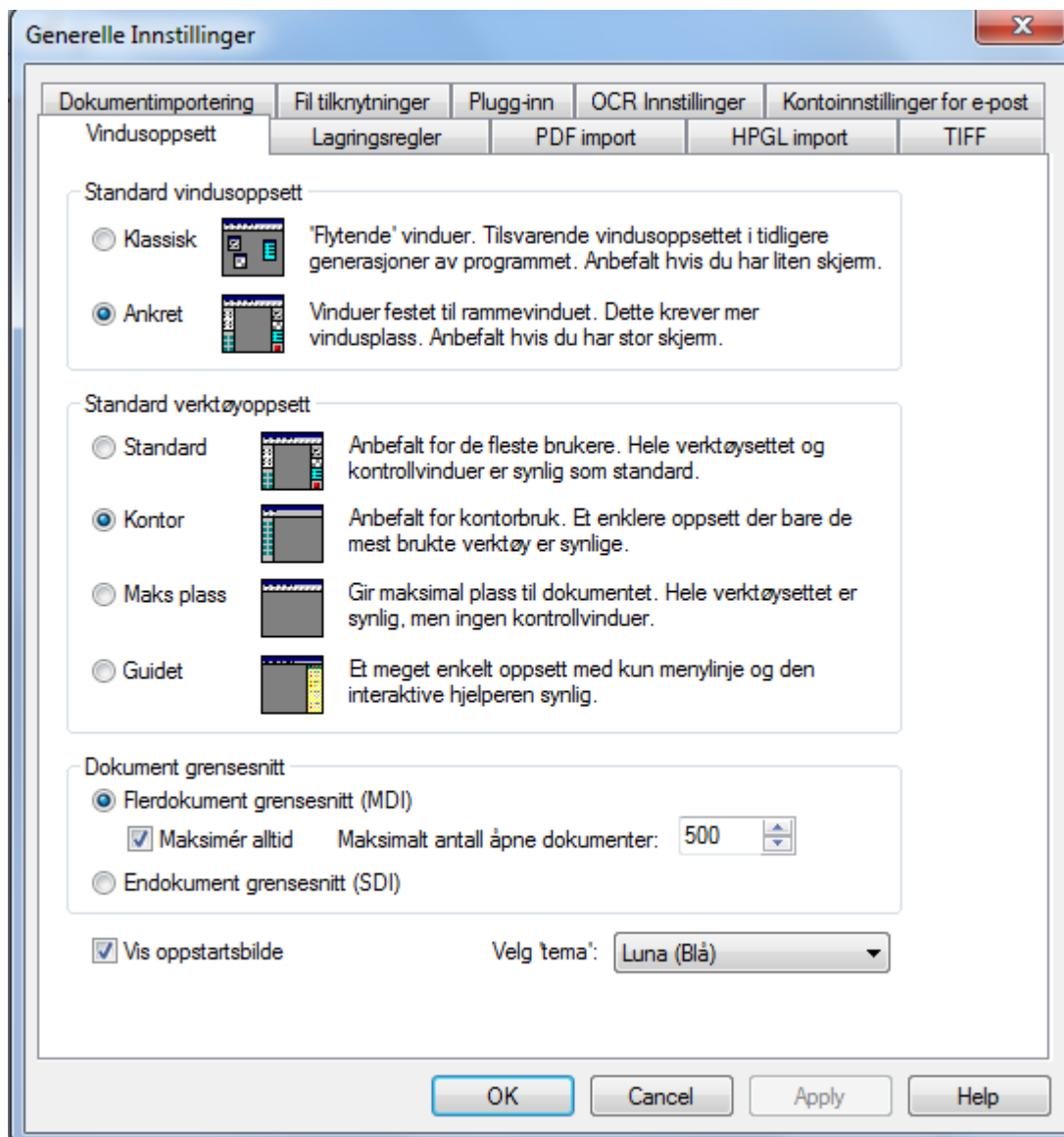
Hvis problemer – se kap. 3.5

Hvis du av logiske årsaker ikke har eller skal ha kontakt med skanner, se kap. 1.9.

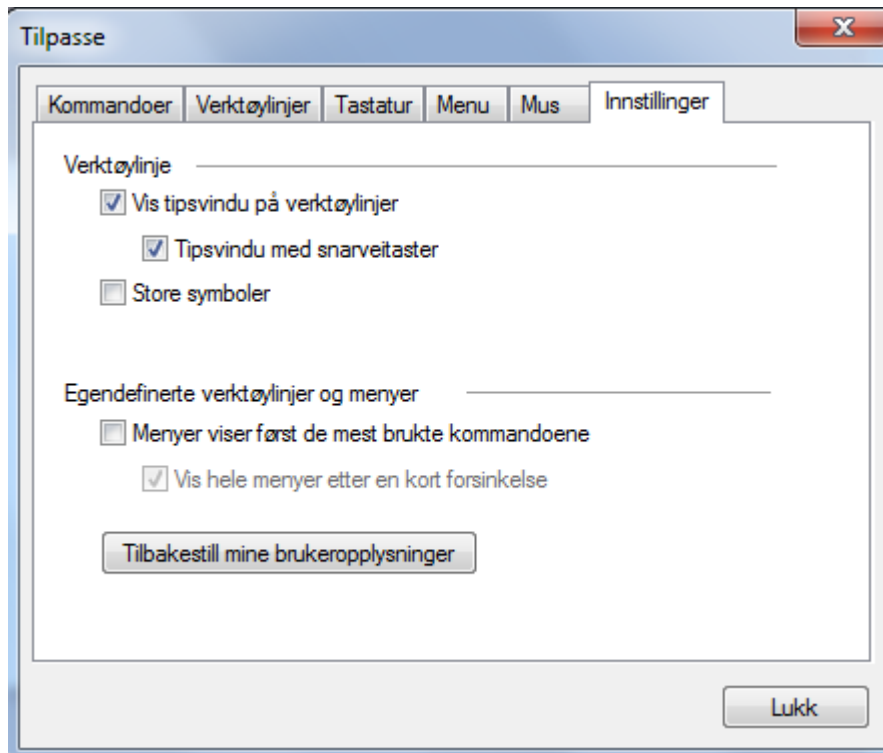
1.5 Trinn 4: Tilpass visning i PixEdit

1. På norske maskiner vil PixEdit automatisk velge norsk språk. Språket kan eventuelt endres i Verktøy / Velg språk.
2. Velg Verktøy / Innstillinger

Huk av valg som vist i understående skjermbilde:



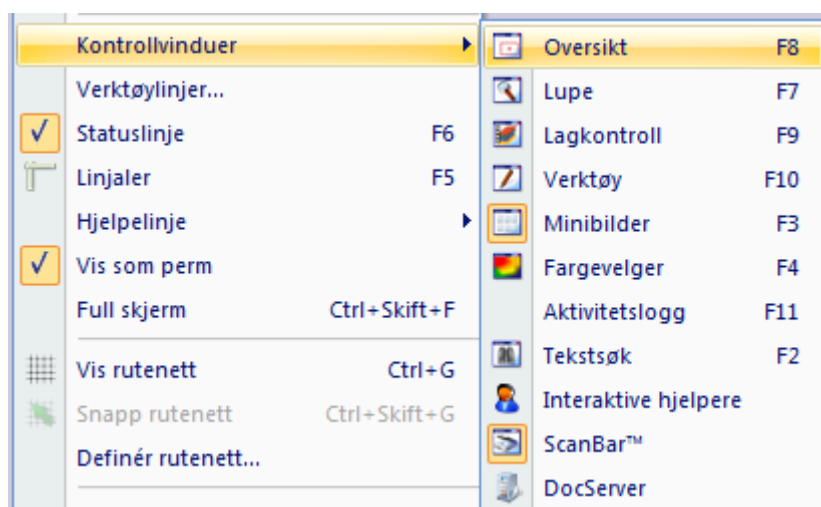
3. Velg Verktøy / Tilpass og velg fanen for Innstillinger. Fyll på hakene slik at oppsettet blir som vist i skjermdumpen.



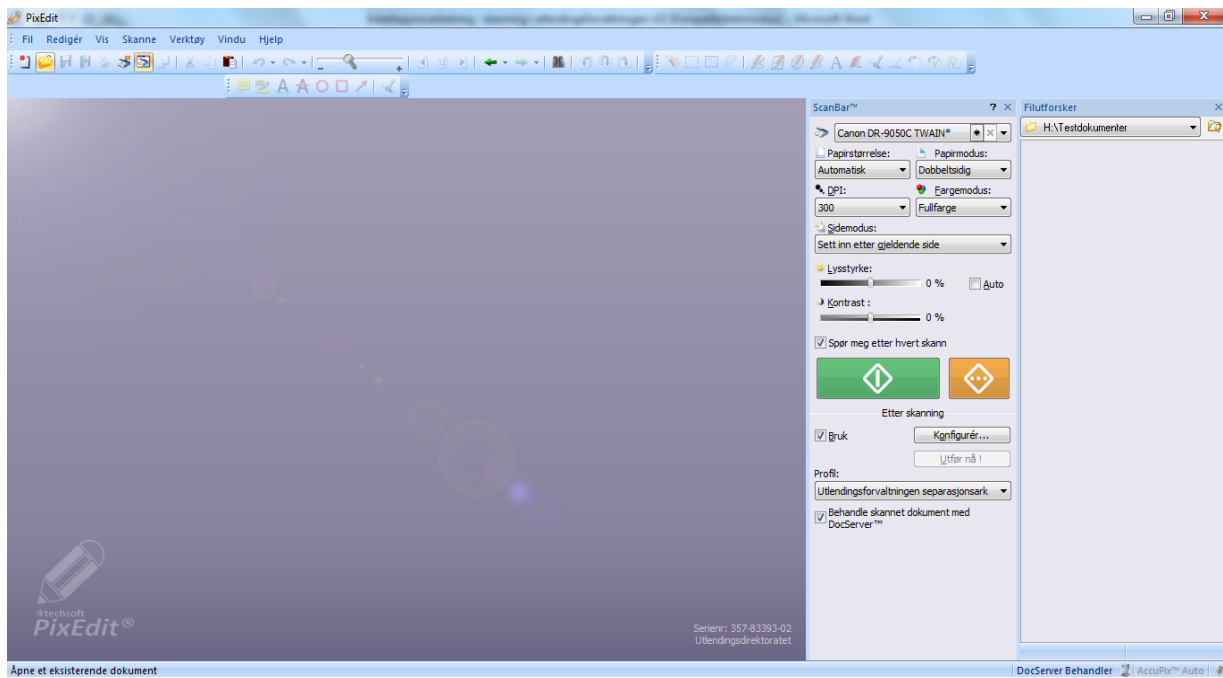
Trykk Lukk

4. Velg Vis / Kontrollvinduer og sørg for at kun følgende kontrollvinduer vises:

- ScanBar
- Minibilder



5. Dra kontrollvinduet til høyre, slik at oppsettet ser omtrent slik ut:

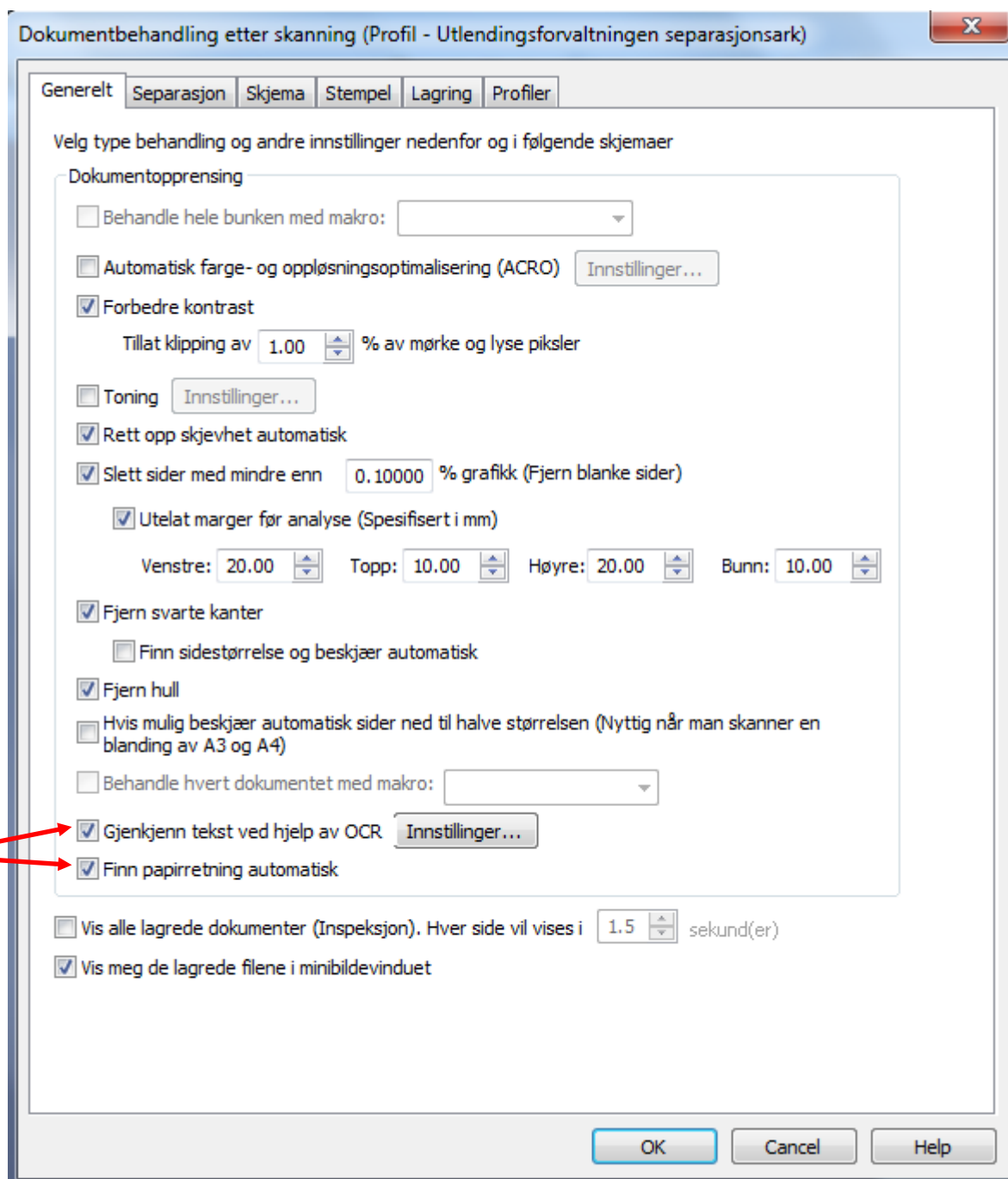


1.6 Trinn 5: Opprett profil for etterbehandling

I kontrollvinduet "ScanBar" klikker du på "Konfigurer"-knappen i seksjonen "Etter scanning".

1.6.1 Fanekortet "Generelt"

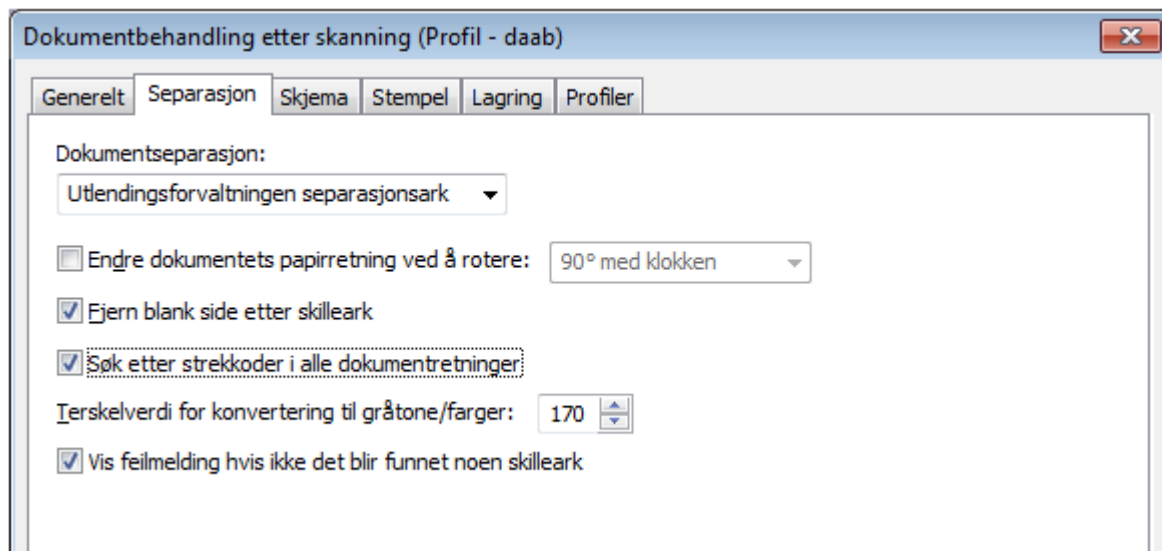
Huk av valg tilsvarende som vist i understående skjermbilde.



1.6.2 Fanekortet "Separasjon"

1. Huk av valg som vist i understående skjermbilde.

NB: Det vil ikke lenger være mulig å benytte type 39 for dette formålet!



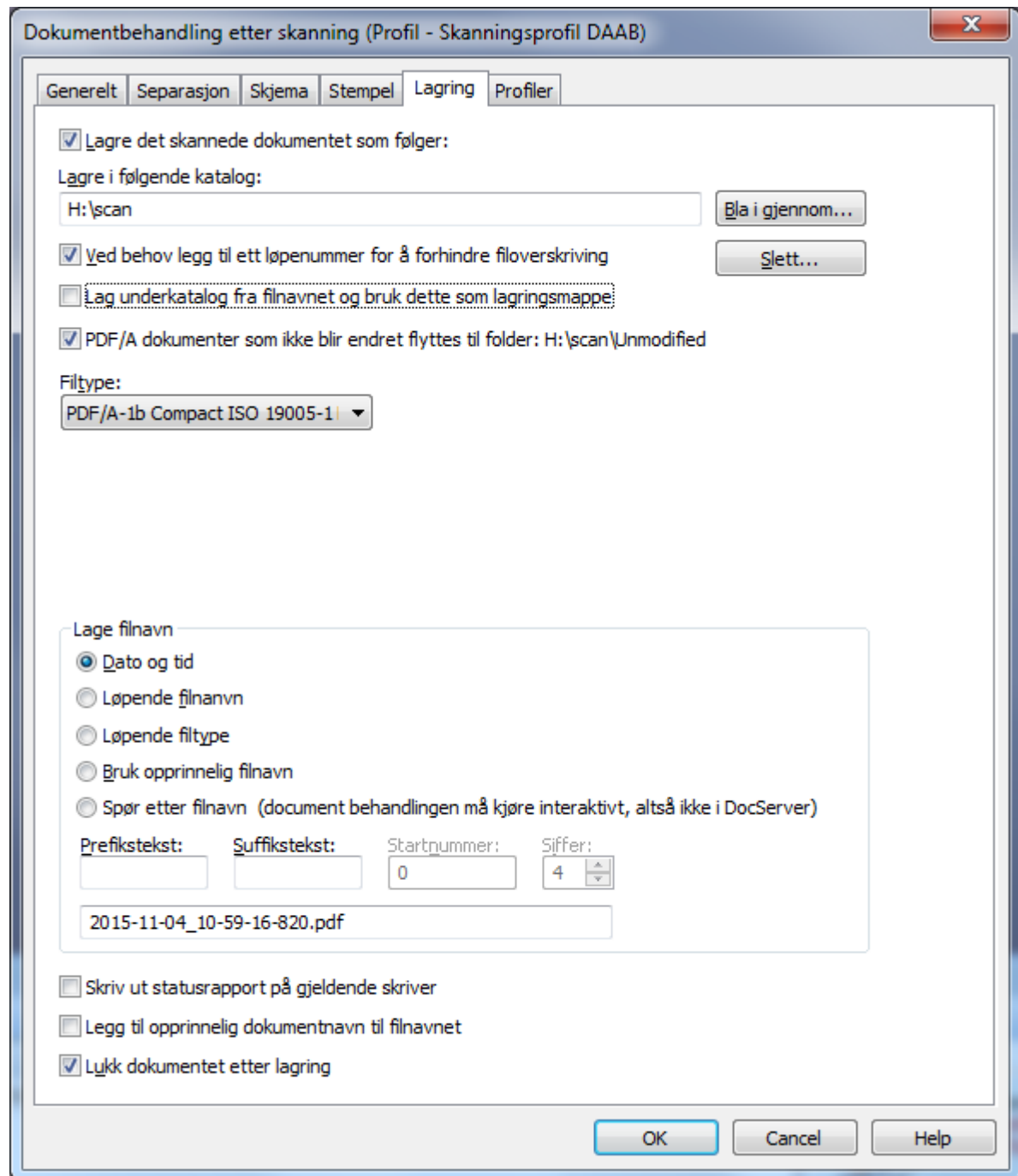
1.6.3 Fanekortet "Lagring" (se skjermbilde neste side)

1. Huk av valget "Lagre det skannede dokumentet som følger:"
2. Velg knappen "Bla i gjennom", og velg en lokal nettverkskatalog som alle som skal ha dokumenttilgang har skrive-tilgang til. Dette kan for eksempel være F:\skannede_dokumenter\utlendingssaker\.

NB! Fra gjennomført skanning til dokumentet er vellykket arkivert vil dokumentene ligge tilgjengelig på denne nettverkskatalogen. Hvert enkelt skanningsted må derfor ta nødvendige hensyn i forhold til tilgangsstyring på denne nettverkskatalogen.

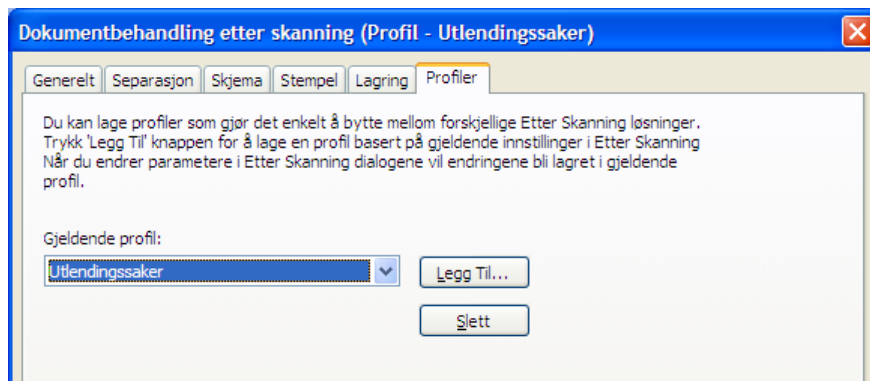
3. velg "Filtype": **PDF/A-1b Compact ISO 19005-1 level B**

NB: dersom bilder som skannes blir uleselige, forsøk å skanne dokument med annen filtype for lagring. Mrk. Dokumentfilen vil da bli vesentlig større.



1.6.4 Fanekortet ”Profiler”

1. Velg ”Legg til”
2. I Profile name legger du inn for eksempel ”Utlendingssaker” som profilnavn



1.6.5 Opprette flere profiler for etterbehandling

Dersom man for eksempel ønsker å skille hastesaker eller andre sakstyper i egne katalogstrukturer, gjøres dette slik:

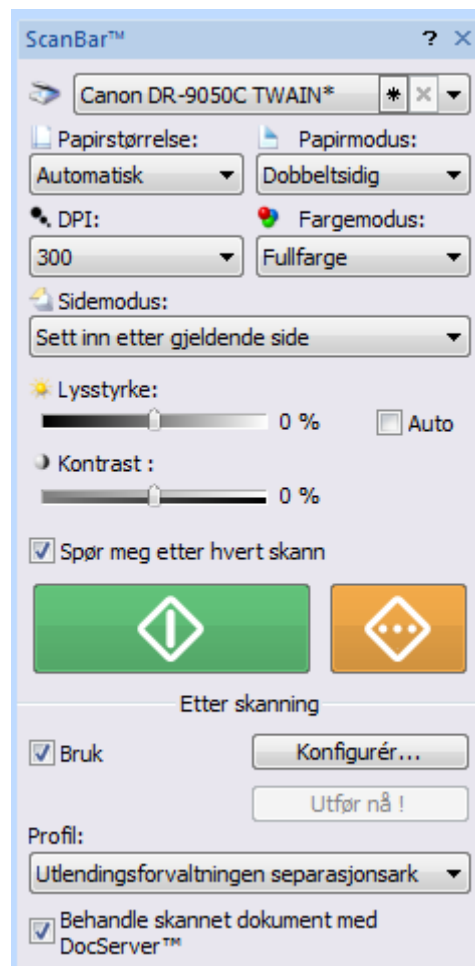
1. Trykk ”Legg til” en gang til, og skriv inn for eksempel ”Utlendingssak_Hastesaker” i Profile Name
2. Velg fanekortet ”Lagring”, og velg katalogen hvor du ønsker at disse dokumentene skal lagres, for eksempel F:\skannede_dokumenter\utlendingssak_hastesaker\.

NB! Det antas at de fleste skanning-steder kun vil trenge én etterbehandlings-profil.

Ved skanning av pass kan man oppleve at kvaliteten på fotografi ikke blir tilfredsstillende ved angitt skanningsprofil som angitt i kap 1.6.3. Se brukerveiledning/rutinedokument som beskriver hvordan dette problemet kan håndteres.

1.7 Trinn 6: Lage skanner-profil

1. Gå nå tilbake til hovedvinduet i PixEdit.
2. Sett Papirstørrelse = Automatisk
3. Sett Papirmodus = Dobbeltsidig
4. Sett DPI = 300
5. Sett fargemodus = "Fullfarge"
6. Sett sidemodus = "Sett inn etter gjeldende side"
7. Huk av for «Spør meg etter hver skann»
8. I seksjonen "etter skanning" velges opprettet etterbehandlingsprofil
9. Sjekk at valgene "Bruk" og "Behandle skannet dokument med DocServer" er markert.
10. Trykk på *-knappen siden av skanner-navnet.
11. Skriv inn f.eks. "Utlendingssaker" etter skanner-navnet og trykk ENTER.
12. Når har du lagret en skanner-profil.



Hvis man nå vil lage flere skanner-profiler, for eksempel for hastesaker, gjør du følgende:

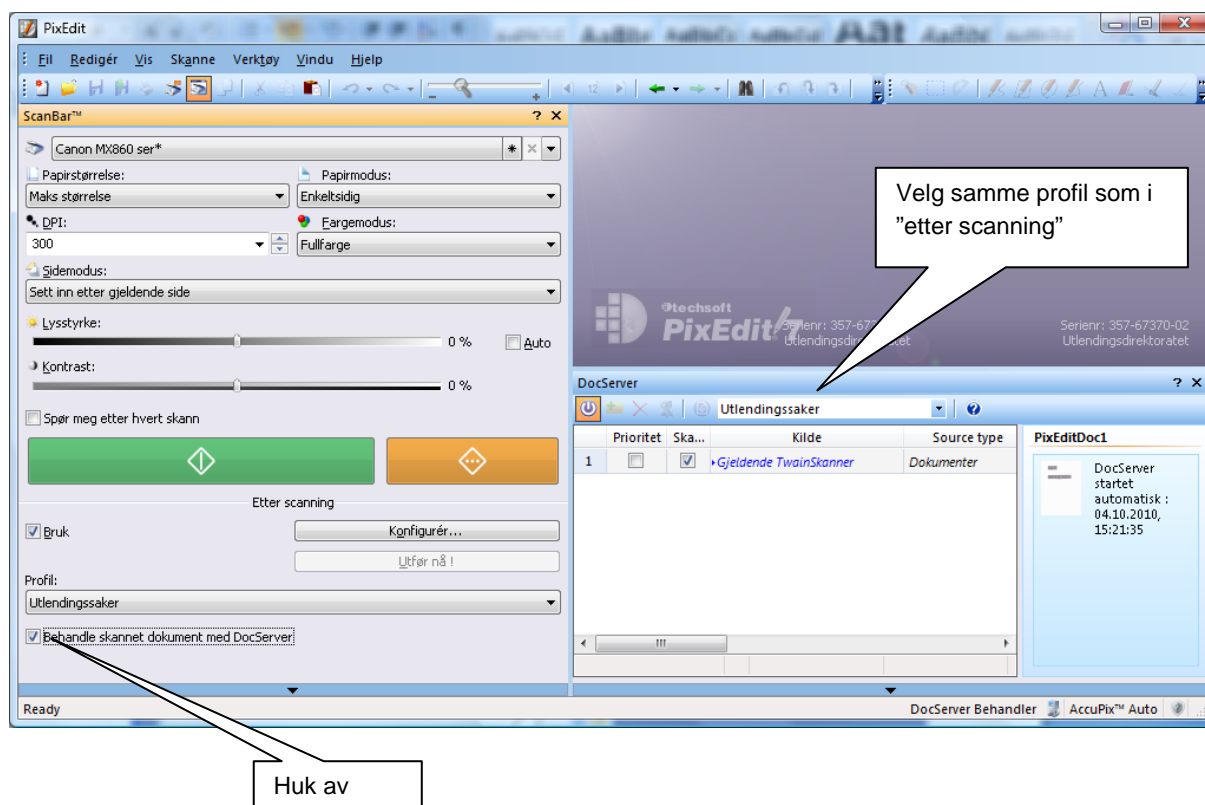
1. Velg etterbehandlingsprofilen som ble opprettet i valget "etter scanning", jfr. kap 1.6.5. (for eksempel Utlendingssak_Hastesaker).
2. Trykk på *-knappen siden av skanner-navnet.
3. Skriv inn "Utlendingssak hastesaker" etter skanner-navnet og trykk ENTER.
4. Sjekk at når du trykker på nedtrekkslista siden av skanner-navnet fremkommer nå 2 profiler, for eksempel:
 - Canon DR-6050C TWAIN – Utlendingssaker
 - Canon DR-6050C TWAIN – Utlendingssak – Hastesaker

NB! Dersom du gjør endringer i noen av innstillingene under "Scanbar", endres nedtrekkslista tilbake til "standard", og vises da for eksempel som Canon DR-6050C TWAIN *. Man må da trykke * for å lagre disse endringene som en ny profil (eller med samme navn som en eksisterende profil). Hvis man vil SLETTE en profil gjøres dette ved X-en.

1.8 Trinn 7: Oppsett av DocServer

For at det skal være mulig å starte en ny skanning før etterbehandling av forrige sak er ferdig, brukes en funksjon som heter "DocServer". Utfør de to endringene som vist i understående skjermbilde.

DocServer benyttes automatisk med oppsettet vist over. Dersom DocServer skal benyttes uten skanning, kan denne settes opp som vist her:



1.9 Bruk av mappeovervåkning og nettverksskanner

I noen oppsett kan det være vanskelig å starte skanningen direkte fra grønn knapp i PixEdit. Dette kan for eksempel skyldes at skanner og PixEdit står på samme nettverk. I dette tilfelle kan mappeovervåkning via DocServer benyttes som et alternativ.

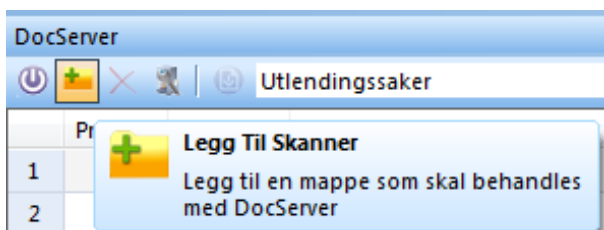
Forutsetningen for en slik løsning er at skanneren leverer god kvalitet på skannede dokumenter, og i et format som PixEdit er i stand til å tolke, for eksempel PDF-format. Skanneren bør skanne fullfarge, 300 DPI og tosidig, altså samme med innstillinger som i PixEdit-oppsettet. At filene blir store har liten betydning, da PixEdit vil komprimere disse i etterbehandlingen. Rå-skanningen skal altså være en mest mulig nøyaktig representasjon av originalen, inklusive strekkode-skillearkene.

Hver korrespondanse (hoveddokument og evt. vedlegg) bør skannes i én operasjon, slik at disse danner én PDF-fil.

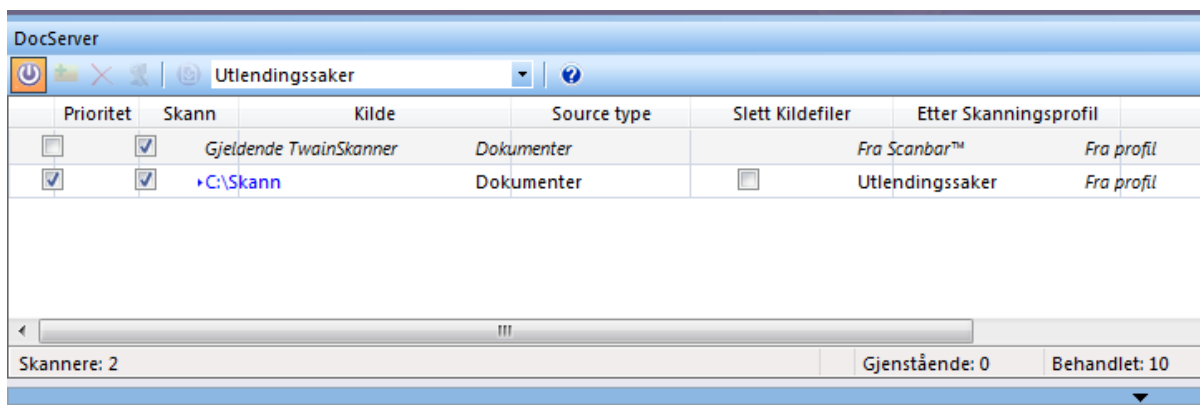
Etter skanning må de skannede filene overføres til det nettverket som PixEdit er knyttet til. Dette kan for eksempel gjøres ved at skanneren sender direkte til en e-post adresse.

På nettverket som PixEdit er knyttet til må det opprettes en KATALOG hvor alle filene lagres. Deretter defineres denne katalogen som en "DocServer overvåkningskatalog" gjennom følgende trinn:

1. Stopp docserver
2. Velg knappen "Legg til skanner" som vist i Figur 1.
3. Velg den katalogen som de "rå-skannede" dokumentene er lagret.
4. Sjekk at "slett kildefiler" ikke er huket av, og at profilen for etterbehandling er korrekt.
5. Huk av for "Skann" som vist i Figur 2.
6. Start DocServer



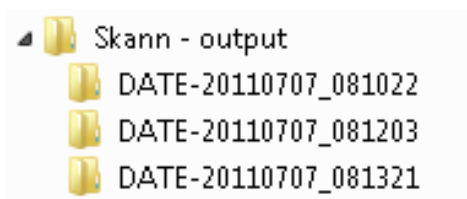
Figur 1: Legg til mappe



Figur 2: Marker for "scann"

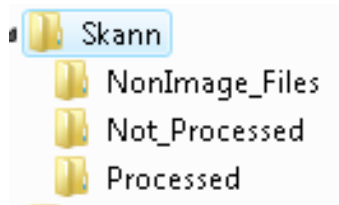
Når du nå legger dokumenter inn katalogen du har definert, vil DocServer umiddelbart ta tak i disse, og starte etterbehandling i henhold til etterbehandlingsprofilen.

Etter at PixEdit er ferdig vil ferdig katalogstruktur legges på lagringsområdet (definert under lagringsfanen under "konfigurer", ref. kap.1.6.3.)



Originalfila legges i katalogen "Processed", og må evt. rutinemessig slettes herfra (evt. sette på valget "slett kildefiler". Katalogen "NonImage_Files" inneholder evt. filformater som PixEdit ikke er i stand til å behandle, for eksempel Word.

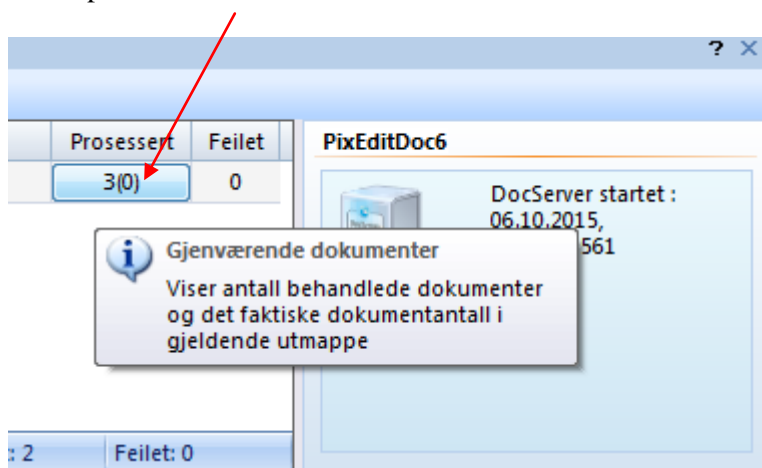
Katalogen "Not_Processed" er dokumenter som av en eller annen grunn ikke har blitt behandlet korrekt, f.eks dersom DocServer er avbrutt midt i behandlingen.



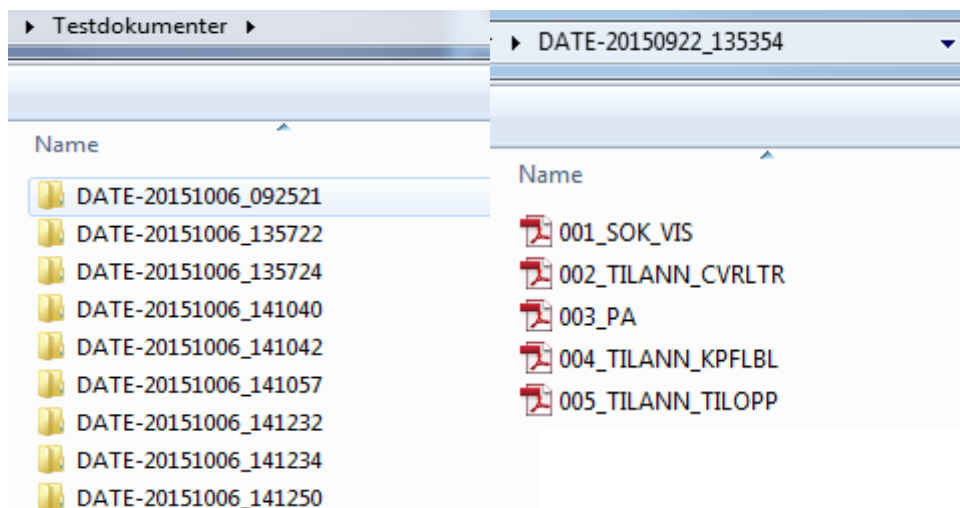
2 Test av oppsett

For å teste at skanning-oppsettet fungerer som tiltenkt gjør man følgende:

- 1) Finn frem en "testsak" som består for eksempel av en søknad med minst to vedlegg.
- 2) Sjekk at bunken består gode kopier, og er uten stifter, limrester eller museører.
- 3) Legg hoveddokument-skillearket (eller "Main Document") som første side. Skilleark for hoveddokument og vedlegg er vedlagt som PDF-lenker i denne veiledningen (se kap. 4 Vedlegg)
- 4) Legg generelt skilleark (eller "dokumenttypespesifikt") foran hvert vedlegg.
- 5) Legg bunken i skannermateren slik at strekkodearket trekkes inn som første ark. Bunken skal mates som "portrett", altså slik at kortsiden av arket trekkes inn.
- 6) Start PixEdit, og trykk på den "grønne knappen" for å starte skanning.
- 7) Bunken skannes, dialogboksen «skanning ferdig» dukker opp når skanneren stopper. Klikk da på knappen «Ferdig». Dokumentene vil da bli etterbehandlet i DocServer.
- 8) PixEdit gjør etterbehandling (DocServer). Dette vil ta typisk et par sekunder pr. skannet side. Når DocServer er påslått vil man ikke kunne se i PixEdit hva som skjer i etterbehandlingen, men det vil vises en fremdrift i DocServer-kontrollvinduet.
- 9) Når etterbehandlingen er ferdig vil resultatet av etterbehandlingen kunne vises ved å klikke på «Prosessert».



- 10) Verifiser at det er opprettet en katalog som heter DATE-yyyyymmdd_hhmmss, for eksempel DATE-20090318_121344 som vist under (venstre illustrasjon).
- 11) Åpne denne mappen og verifiser at alle dokumentene som er skannet ligger i mappen med prefiks for nummerering (som vist under). Sjekk at dokumentene viser dokumenttypekode tilsvarende skilleark som ble benyttet (høyre illustrasjon).



- 12) Åpne dokumentene og verifiser at disse kan fremvises med god kvalitet, og at selve strekkode-skillearket IKKE vises.

Skanning av vedlegg uten hoveddokument

Når hoveddokumentet (søknaden) er arkivert gjennom Søknad på Nett, er det kun vedlegg som skal skannes. Dette testes slik:

1. Legg hoveddokument-skilleark på toppen av bunken.
2. Legg dokumenttypeskilleark som NESTE ark i bunken, og deretter vedleggene i rekkefølge.

Forventet resultat:

Det opprettes en katalog navngitt med DATE-<dato_klokkeslett>. I denne katalogen ligger alle dokumentene som er skannet ligger i mappen med prefiks for nummerering.

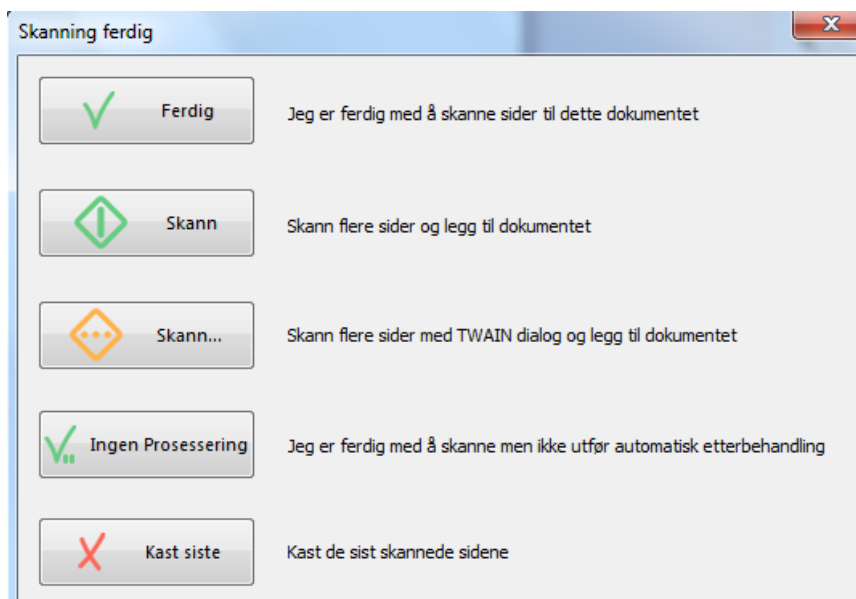
3 Feilhåndtering

3.1 Klarer ikke å skanne ark som er lengre eller kortere enn A4.

- 1) Sjekk at det er avmerket Papirstørrelse = Automatisk i Scanbar-vinduet.
- 2) Sjekk at arket evt. ligger slik at papirinntrekket får tak i øverste kanten av arket.

3.2 Må skanne på nytt – hva gjør jeg?

Når «Spør meg etter hvert skann» er huket av, vil du få følgende dialogboks:



Ved papirstopp ol. kan du bruke knappen «skann flere sider og legg til dokument», rette feilen i skanner og fortsette skanning der skanneren feilet.

Dersom du vil skanne alt på nytt, f.eks. ved feil i bunken som er skannet, bruker du «Kast siste» som kaster de siste skannede dokumentene.

I enkelte tilfeller er brev skrevet med f.eks. tusj som gir gjennomslag til den andre siden av arket. I slike tilfeller må man kopiere brevet for så å skanne kopien.

For å unngå at søknaden da blir liggende dobbelt, må katalogen med den feilskannede søknaden slettes fra det katalogområdet som skanningen lagres i. For å finne korrekt katalog bør man:

- a) Først identifiser katalogen ut fra dato og klokkeslett, DATE-yyyymmdd_hhmmss.
- b) Dernest bør man gjøre en visuell inspeksjon av hoveddokumentet i katalogen, slik at det er sikkert at man sletter riktig katalog.

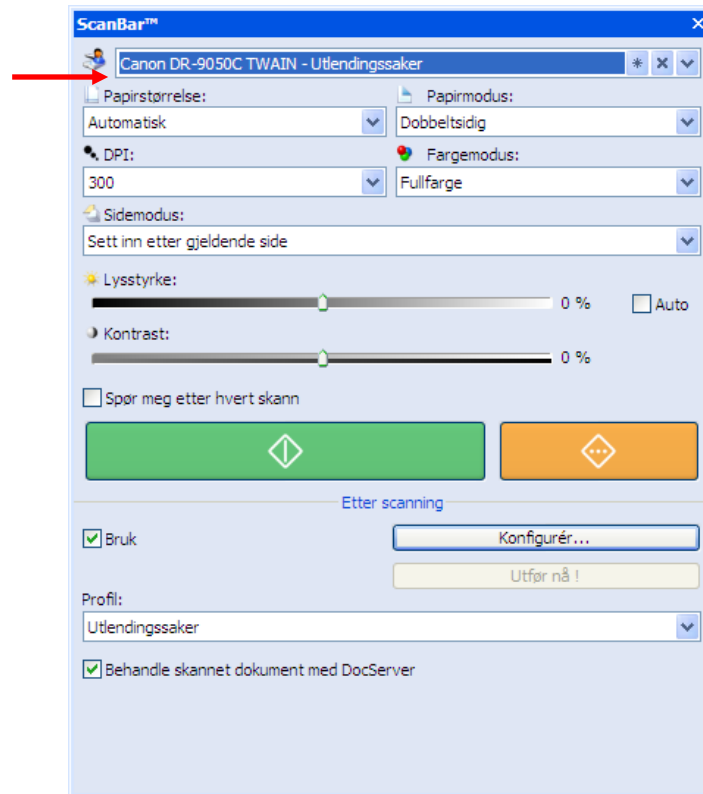
3.3 Kan jeg skanne en søknad oppdelt i flere bunker?

Det er det **IKKE** ønskelig å skanne en sak ved å dele denne opp i flere bunker. Hver bunke som legges i skanneren MÅ ha et hovedskilleark som første side i skanningbunken.

Dersom man likevel må etterregistrere noen vedlegg på søknadshendelsen er dette mulig. Se veiledning i e-læring.

Skanningen sorterer ikke korrekt i forhold til skilleark

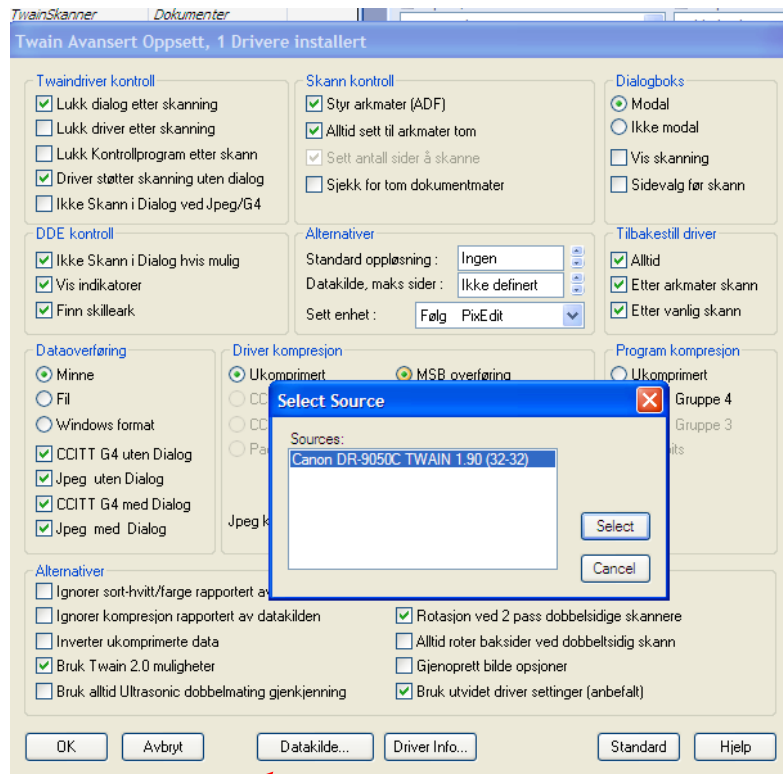
Hvis det er flere ulike brukere som bytter på å logge på skanner-PC, må man være OBS på at man må velge skanning-profil i PixEdit etter ny pålogging.



3.4 Får ikke kontakt med skanner

Hvis ikke skanneren fremkommer som beskrevet i kap. 1.4, sjekk følgende:

1. Sjekk først at skanner synes i Kontrollpanelet under Enhetsbehandling. Hvis ikke, sjekk USB kablet og om skanneren er slått på.
2. Velg menyen Skanne / Twain avansert / Datakilde
3. Velg skanneren som ble installert i trinn 1 fra lista, antageligvis "Canon DR-6050C TWAIN".



3.5 Skanningsprosessen går tregt

Kunnskapsbase på: <http://www.pixedit.com/no/knowledge-base.aspx>

Se artikkel om skannehastighet og antivirus software: KB 100004

Viktig Denne artikkelen inneholder informasjon som viser deg hvordan redusere sikkerheten til din antivirusprogramvare. Før du følger disse anvisningene, bør du utføre en risikoanalyse.

Oppsummering PixEdit kan styre alle skannere med den maksimale hastigheten som skannerleverandøren har oppgitt. Noen antivirusprogrammer analyserer data eller filer produsert av skannerdriveren eller PixEdit, noe som kan resultere i en dramatisk reduksjon av skannehastigheten. Denne artikkelen beskriver hvordan du kan omkonfigurere din antivirusprogramvare slik at du beholder full ytelse.

Symptomer de første sidene går igjennom skanneren med normal hastighet. Deretter går skannehastigheten kraftig ned. Man kan også oppleve at skanneren tar en pause på 3-5 sekunder mellom hver side.

Årsak Filen TWAIN.LOG, som lages og oppdateres av Twain-driveren, analyseres kontinuerlig av antivirusprogramvaren. Resultatet er kraftig reduksjon av skannehastigheten. Følgende antivirusprogrammer kan påvirke skannehastigheten:

- Trend Office scan / Trend PC-Cillin / Trend Internet Security
- F-Secure
- Norman Antivirus

Løsning Konfigurer antivirusprogrammet til å ekskludere analyse av TWAIN.LOG. Techsoft kjenner ikke til noen risiko ved å utføre denne omkonfigureringen.

Eldre USB 1.0 utstyr

Eldre utstyr som baserer seg på USB 1.0 standarden kan hindre at skanneren får lov til å levere skannede sider med maksimal hastighet. Det er derfor viktig at du ikke har både 1.0 og senere versjon av USB-utstyr tilkopleet samme USB-hub. Du kan få bekreftet eller avkreftet om dette er tilfelle ved å trykke F11 i PixEdit og deretter se etter advarsler om redusert ytelse.

3.6 Skanneren leser noen ganger ikke strekkodene

Problemer med "ustabil" skanning er sannsynligvis knyttet til ett av følgende tilfeller:

- 1) Strekkodearkene er brukt mange ganger, og det blitt skitt eller slitasje på strekkodene.
Løsning: Skriv ut nye skilleark (se kap. 4). Unngå røde/rosa skilleark.
- 2) Det er skitt/støv på skanneren som forstyrrer selve innlesningen. Skannerens glassplater skal rengjøres HYPPIG. Rengjøringsrutiner er beskrevet i brukerveiledningen side 60 til 66,
- 3) Bunken er lagt inn feil i skanneren, slik at strekkodearket ikke leses korrekt:
 - a. Bunken ligger opp/ned
 - b. Bunken ligger i "landscape", altså trekkes inn med arkets langside i stedet for kortsiden.

3.7 Skannerprofilen forsvinner noen ganger

En skannerprofil kan forsvinne om PixEdit av rettighetsårsaker ikke får lov til å lagre sine innstillinger i Registry på maskinen. Alle normale brukere uten administratorrettigheter skal/må ha lov til å gjøre endringer i registry under Hkey_current_user.

En annen årsak kan være om maskinen ved pålogging får servert et helt nytt registry av en server. Felles for begge disse to tilfellene er at andre applikasjoner, ikke bare PixEdit, da ikke får lov til å lagre sine innstillinger og dermed reverserer tilbake til standardinnstillingene.

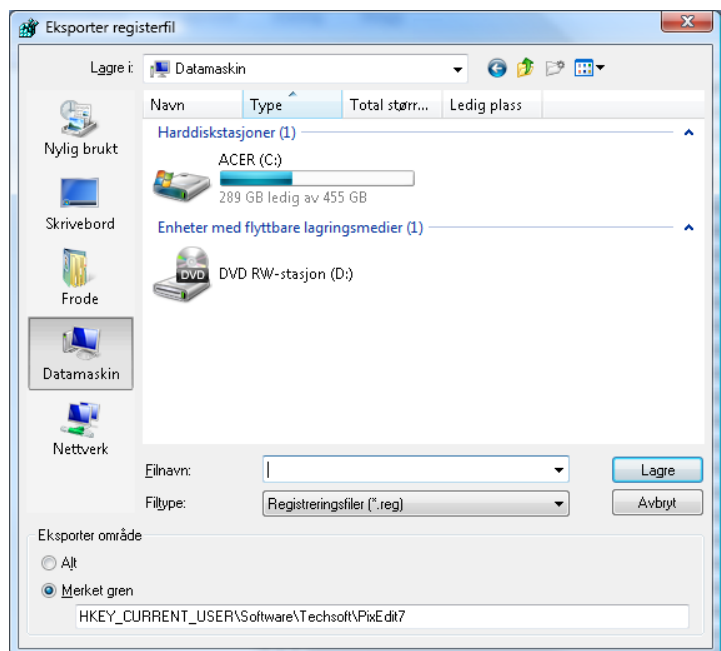
En tredje mulighet er at det er en feil i PixEdit vedrørende lagring av skannerprofiler, men vi har ikke mottatt rapporter om dette så langt. For å kunne gi beste mulige svar må vi ha mer detaljer om når og i hvilken situasjon dette skjer.

Se forøvrig også <http://www.pixedit.com/no/knowledge-base.aspx>

For å unngå å måtte sette opp samme profil hos mange brukere er det mulig å importere registry-setting fra en installasjon til andre. Dette må utføres av IKT-kyndig personell.

På en ferdig installasjon kan man fra REGEDIT eksportere grenen HKEY_CURRENT_USER\Software\Techsoft\PixEdit7.

Det kan deretter lages et script som sørger for å kjøre IMPORT av denne fila til øvrige brukere.



4 Vedlegg

Dobbeltklikk understående PDF-objekter for å åpne dokumentene i Acrobat Reader. Da får man tilgang til både Hoveddokument og generelt vedlegg-skillearkene. Finnes i norsk og engelsk utgave, men disse har 100% samme funksjonalitet.

Skilleark bør kopieres til FARGEPAPIR, slik at det er lette å plukke ut av bunkene etter gjennomført skanning.

- 1) Bruk LYSE farger, for eksempel lyst gult og lyst grønt.
- 2) Unngå RØDE eller ROSA skilleark.

Nye generelle skilleark i Pdf-format finnes under:

